

# Un mois à la campagne

Théâtre



Contact presse  
Christophe Hellouin – Opus 64  
c.hellouin@opus64.com  
06 32 32 22 96  
Isabelle Muraour – ZEF  
contact@zef-bureau.fr  
06 18 46 67 37

10 janvier -  
4 février 2023

Texte Ivan Tourgueniev  
Mise en scène Clément Hervieu-Léger  
Traduction Michel Vinaver

athénée  
Théâtre Louis-Jouvet

# Sommaire

Informations pratiques	p. 3
Distribution	p. 4
Résumé	p. 5
Note d'intention de Clément Hervieu-Léger	p. 6
Autour du spectacle : <i>Place de la République</i>	p. 8
Biographies	p. 9

# Informations pratiques

Du 10 janvier au 4 février 2023

Grande salle

24 représentations

Mardi 10 janvier, Mercredi 11, Jeudi 12, Vendredi 13, Mardi 17, Mercredi 18, Jeudi 19, Vendredi 20, Mardi 24, Mercredi 25, Jeudi 26, Vendredi 27, Mardi 31, Mercredi 1<sup>er</sup> février, Jeudi 2, Vendredi 3 à 20h

Samedi 14 janvier, Samedi 21, Samedi 28, Samedi 4 février à 16h et à 20h

Tarifs : de 36 à 10 € la place

Durée : 2h10

## En tournée

**Dimanche 27 novembre 2022, 17h**, Théâtre de Suresnes Jean-Vilar

**Mardi 7 février 2023, 20h30**, Théâtres en Dracénie, Scène conventionnée d'intérêt national Art et Création-Danse à Draguignan / **Jeudi 9, vendredi 10 février, 20h30**, Scène Nationale d'Albi, 20h30 / **Jeudi 16 février, 20h30**, Espace Marcel Carne à St Michel sur Orge / **Mardi 28 février, 20h**, Théâtre de Chartres / **Vendredi 3 et Samedi 4 mars, 20h**, Grand Théâtre de Calais / **Mercredi 8 et Jeudi 9 mars, 20h**, Théâtre de Caen / **Mercredi 15 et Jeudi 16 mars, 20h**, Maison de la Culture d'Amiens / **Mardi 21 mars, 20h**, Forum de Flers / **Jeudi 23 et Vendredi 24 mars, 20h**, La Coursive, Scène Nationale à La Rochelle / **Mardi 28 mars, 20h**, Théâtre de l'Olivier à Istres / **Jeudi 30, Vendredi 31 mars, Samedi 1er avril, 20h**, Théâtre National de Nice / **Jeudi 6 avril, 20h**, Théâtre de l'Arsenal au Val-de-Reuil / **Mardi 25 avril, 20h**, Scène Nationale du Sud Aquitain à Bayonne

## Athénée Théâtre Louis-Jouvet

2-4, square de l'Opéra Louis-Jouvet I 75009 Paris

M° Opéra, Havre-Caumartin I RER A Auber

Billetterie : 01 53 05 19 19

[www.athenee-theatre.com](http://www.athenee-theatre.com)

Rejoignez-nous sur [Facebook](#), [Twitter](#) et [Instagram](#)



## Contact presse Athénée Théâtre Louis-Jouvet

**Christophe Hellouin** – Opus 64 [c.hellouin@opus64.com](mailto:c.hellouin@opus64.com) / 06 32 32 22 96

**Bartolome Laisi** – Opus 64 [b.laisi@opus64.com](mailto:b.laisi@opus64.com) / 06 26 63 07 43

**Isabelle Muraour** – ZEF [contact@zef-bureau.fr](mailto:contact@zef-bureau.fr) / 06 18 46 67 37

**Clarisse Gourmelon** - ZEF [contact@zef-bureau.fr](mailto:contact@zef-bureau.fr) / 06 32 63 60 57

# Un mois à la campagne

10 janvier - 4 février 2023

Texte **Ivan Tourgueniev**

Mise en scène **Clément Hervieu-Léger**, sociétaire de la Comédie-Française

Traduction **Michel Vinaver**

Scénographie **Aurélie Maestre**

Costumes **Caroline de Vivaise**

Lumières **Alban Sauvé**

Création sonore **Jean-Luc Ristord**

Assistanat mise en scène **Aurélien Hamard-Padis**

Régie Générale **Philippe Zielinski**

**Louis Berthélémy** Alexei Nikolaïtch Beliaev • **Clémence Boué** Natalia Petrovna • **Jean-Noël Brouté** Athanase Ivanovitch Bolchintsov • **Stéphane Facco** Mikhaïl Alexandritch Rakitine • **Isabelle Gardien** Anna Semionovna Islaïeva • **Juliette Léger** Véra Alexandrovna • **Guillaume Ravoire** Arkady Serguïeitch Islaïev • **Mireille Roussel** Lizaveta Bogdanovna • **Daniel San Pedro** Ignace Ilitch Chpiguelski • **Hippolyte Fontaine**, **Lucas Ponton**, **Martin Verhoeven** (en alternance) Kolia

*Production déléguée : La Compagnie des Petits Champs*

*Coproduction : Théâtre des Célestins, Scène Nationale d'Albi, Théâtre de Caen, Théâtre de Chartres – Scène conventionnée d'intérêt national Art et Création, Maison de la Culture d'Amiens, La Coursive – Scène nationale de La Rochelle, et avec la participation artistique du Jeune théâtre national.*

*La Compagnie des Petits Champs est conventionnée par la DRAC Normandie, Ministère de la Culture et de la Communication, la Région Normandie, le Département de l'Eure, l'Intercom de Bernay-Terre de Normandie.*

*© L'Arche, 2018. Michel Vinaver est représenté par l'Arche - agence théâtrale. La pièce est disponible dans la nouvelle traduction de Michel Vinaver chez l'Arche Editeur. [www.arche-editeur.com](http://www.arche-editeur.com).*

# Résumé

À la campagne, dans la maison d'Arkady et Natalia, l'indolence et une certaine mélancolie contaminent presque tout le monde. L'arrivée d'Alexeï le précepteur que Natalia Petrovna a engagé il y a moins d'un mois pour s'occuper du petit Kolia va pourtant venir perturber l'existence morne à laquelle toute la maison semblait condamnée. Venu tout droit de Moscou, le jeune homme, inconscient de son propre charme, va provoquer malgré lui l'irruption de la vie et de la passion dans ce petit monde figé d'une aristocratie en déclin. Délaissée par son mari, plus occupé à ses affaires pressantes, Natalia ne trouve plus en Rakitine, son amant platonique de longue date, l'apaisement par la conversation qui faisait sa routine. Un mal la dévore, dont elle n'est pas la seule à souffrir : Véra, l'orpheline qu'elle a prise sous sa protection, est, elle aussi, séduite par le bel Alexeï. Ajoutons à cela la douceur estivale, le docteur entremetteur, le voisin frustré, riche et timide qui convoite Véra et tout est en place pour que cette campagne d'ordinaire si tranquille devienne le théâtre de journées enfiévrées par les chassés-croisés amoureux.



# Note d'intention de Clément Hervieu-Léger

À la campagne, dans la maison d'Arkady et Natalia, l'indolence et une certaine mélancolie contaminent presque tout le monde. L'arrivée d'Alexeï le précepteur que Natalia Petrovna a engagé il y a moins d'un mois pour s'occuper du petit Kolia va pourtant venir perturber l'existence morne à laquelle toute la maison semblait condamnée. Venu tout droit de Moscou, le jeune homme inconscient de son propre charme, va provoquer en effet malgré lui l'irruption de la vie et de la passion dans ce petit monde figé d'une aristocratie en déclin. Délaissée par son mari, plus occupé à ses affaires pressantes, Natalia ne trouve plus en Rakitine, son amant platonique de longue date, l'apaisement par la conversation qui faisait sa routine. Un mal la dévore, dont elle n'est pas la seule à souffrir : Véra, l'orpheline qu'elle a prise sous sa protection, est, elle aussi, séduite par le bel Alexeï. Ajoutons à cela la douceur estivale, le docteur entremetteur, le voisin frustré, riche et timide qui convoite Véra, des domestiques qui se font la cour, et tout est en place pour que cette campagne d'ordinaire si tranquille devienne le théâtre de journées enfiévrées par les chassés-croisés amoureux.

C'est en 1851, une dizaine d'années avant l'abolition du servage par Alexandre II, que Tourgueniev écrit *Un mois à la campagne*. De son vivant, son théâtre, largement censuré, est davantage considéré comme de la littérature que comme du théâtre à part entière. Il faut attendre 1909 pour que Stanislavski, montant *Un mois à la campagne* quelques mois seulement après sa mise en scène de *La Cerisaie*, démontre de manière éclatante l'incroyable modernité théâtrale de l'œuvre dramatique de Tourgueniev et son évidente influence sur le théâtre de Tchekhov.

Mettre en scène *Un mois à la campagne*, c'est pour moi supposer que Tourgueniev se situe au carrefour de plusieurs auteurs, de Molière à Lagarce, que mon parcours de metteur en scène m'a conduit à monter et à explorer autour de deux axes centraux : le naturel et l'interaction. La question du naturel, initiée par Molière dans *La Critique de l'École des femmes* et *L'Impromptu de Versailles*, traverse depuis lors l'intégralité du répertoire, nous obligeant sans cesse à réviser notre art du jeu théâtral. De ce point de vue, les liens entre Tourgueniev et Tchekhov, entre *Un mois à la campagne* et *La Cerisaie*, que je viens de présenter à la Comédie-Française, sont évidents. Ces liens se lisent bien sûr dans le tableau d'une époque et d'une société qui s'effritent, mais également dans un rapport à l'enfance et au temps intime avec lequel chacun entretient ses secrets. Ce temps s'exprime ici au cœur d'un monde rural, d'une « campagne » dont la représentation sur les plateaux de théâtre m'importe tout particulièrement.

« La scène est à la campagne » c'est aussi une des rares indications scéniques écrites par Marivaux dans nombre de ses pièces. Au-delà du seul décor, Tourgueniev semble d'ailleurs déployer une violence de rapports amoureux qui n'est pas sans rappeler celle du théâtre de Marivaux. Ainsi le couple de rivales Natalia et Véra, par exemple, fait singulièrement écho à celui que forme Araminte et Marton dans *Les Fausses Confidences*. Mais paradoxalement, c'est sans doute avec *Une des dernières soirées de carnaval* de Goldoni, que j'ai montée récemment avec la Compagnie des Petits Champs, que la continuité est la plus sensible. J'ai très à cœur, par attachement à l'idée même de troupe, par sensibilité sociologique et par attrait pour la vie incessante qu'elles permettent de donner à voir en scène, de monter de grandes pièces de groupe. *Un mois à la campagne* en est une des plus exceptionnelles.

Tourgueniev nous propose de découvrir la vie d'un microcosme où chaque être a sa part dans les perturbations et les répercussions sur l'ensemble du groupe, où le moindre trouble intime bouleverse tous les membres de la communauté. Pour nous donner à voir l'ampleur de l'onde de choc provoquée par l'arrivée d'Alexeï, Tourgueniev recrée une unité de temps qui n'est plus celle classique de la journée, et nous emmène sur un terrain qui apparaît comme presque cinématographique : un entre deux temporel, court et long à la fois, dans lequel se situent les journées d'*Un mois à la campagne*.

Ce rapport au temps me conduit à déplacer l'esthétique du spectacle vers une époque plus proche de la nôtre que le XIX<sup>ème</sup> siècle dans lequel vivait le dramaturge russe. Je souhaite m'inspirer pour cela du cinéma italien de la deuxième moitié du XX<sup>ème</sup> siècle, lui qui nous a raconté à sa façon, à travers des œuvres magistrales telles que *Le Jardin des Finzi-Contini* de Vittorio de Sica ou *Violence et Passion* de Luchino Visconti, les remous violents provoqués par l'irruption soudaine de perturbations extérieures au sein d'une grande bourgeoisie sur le déclin.

Ce souhait d'inscrire cette œuvre dans une modernité assumée m'est également dicté par la traduction de Michel Vinaver. C'est cette traduction, mêlant au génie de Tourgueniev la langue d'un très grand dramaturge français contemporain, qui a achevé de me convaincre de mettre en scène la pièce. Grâce à Vinaver, Alexeï, ce bel étranger au charme mystérieux faisant intrusion dans une société sclérosée par les convenances, se dessine soudain comme une figure pasolinienne. Il pourrait ainsi faire dire à Natalia cette parole merveilleuse qu'a Paul dans le désert, en clôture du roman *Théorème* : « Je suis hanté par une question à laquelle je ne puis répondre ». Résumant les tourments, la cruauté des sentiments et la pesanteur sociale auxquels se trouvent confrontés les personnages d'*Un mois à la campagne*, comme un théâtre brusquement traversé par la vie.

# Autour du spectacle : *Place de la République*

En même temps que joue *Un mois à la campagne* dans la grande salle de l'Athénée, Clément Hervieu-Léger met en scène *Place de la République* en salle Christian-Bérard. On y retrouve Juliette Léger et Daniel San Pedro, respectivement Véra Alexandrovna et Ignace Ilitch Chpigueliski dans la pièce de Tourgueniev. A 18h, ils sont Elle et Lui, deux inconnus qui engagent la conversation Place de la République à Paris, « comme s'ils s'étaient donné rendez-vous sans le savoir ». Une pièce contemporaine écrite par Clément Hervieu-Léger, loin de la campagne russe qu'ils retrouvent à 20h en grande salle -mais pas sans écho à leur réflexion sur l'amour et les absences qui nous définissent.

**Du 25 au 27 janvier 2023**

Salle Christian-Bérard

3 représentations : Mercredi 25 janvier, Jeudi 26, Vendredi 27 à 18h

Tarif : de 20 à 15 € la place

Durée : 1h10

Mise en scène **Clément Hervieu-Léger**

Scénographie **Aurélie Maestre**

Costumes **Caroline de Vivaise**

Lumières **Alban Sauvé**

Avec **Juliette Léger, Daniel San Pedro**

*La Compagnie des Petits Champs est conventionnée par la Drac Normandie – Ministère de la Culture et de la Communication, la Région Normandie, le Département de l'Eure, l'Intercom de Bernay-Terre de Normandie.*

**Contact presse Athénée Théâtre Louis-Jouvet : Christophe Hellouin – Opus 64**  
c.hellouin@opus64.com | 06 32 32 22 96



# Biographies



## Clément Hervieu-Léger, sociétaire de la Comédie-Française

Pensionnaire de la Comédie-Française depuis le 1<sup>er</sup> septembre 2005 et Sociétaire depuis le 1<sup>er</sup> janvier 2018, il y joue sous la direction de Marcel Bozonnet (*Le Tartuffe*, Valère), Anne Delbée (*Tête d'Or*, Cébès), Andrzej Seweryn (*La Nuit des Rois*, Sébastien), Lukas Hemleb (*La Visite Inopportune*, le Journaliste, *Le Misanthrope*, Acaste), Claude Mathieu (*L'enfer*), Eric Génovèse (*Le Privilège des Chemins*), Robert Wilson (*Fables*), Véronique Vella (*Cabaret érotique*), Denis Podalydès (*Fantasio*, Spark), Pierre Pradinas (*Le Mariage forcé*, Alcidas), Loïc Corbery (*Hommage à Molière*), Marc Paquien (*Les Affaires sont les Affaires*, Xavier), Muriel Mayette (*La Dispute*, Azor, *Andromaque*, Oreste), Jean-Pierre Vincent (*Ubu*, Bougrelas, *Dom Juan*, Don Carlos), Anne-Laure Liégeois (*La Place Royale*, Doraste), Lilo Baur (*Le Mariage*, Kapilotadov, *La Tête des Autres*, Lambourde)... Il a créé, dans le cadre des cartes blanches du Studio-Théâtre, un solo intitulé *Une heure avant ...* (texte de Vincent Delecroix).

En dehors de la Comédie-Française, il travaille aux côtés de Daniel Mesguich (*Antoine et Cléopâtre*, Eros), Nita Klein (*Andromaque*, Oreste), Anne Delbée (*Hernani*, rôle-titre), Jean-Pierre Hané (*Britannicus*, Néron), Bruno Bouché (*Ce sont des choses qui arrivent*), Patrice Chéreau (*Rêve d'Automne*, Gaute) et tourne avec Catherine Corsini (*La Répétition*), Patrice Chéreau (*Gabrielle*), et Guillaume Nicloux (*La Reine des connes*).

Parallèlement à son travail de comédien, il est le collaborateur de Patrice Chéreau pour ses mises en scène de *Così Fan Tutte* de Mozart (Festival d'Aix-en-Provence, Opéra de Paris) et de *Tristan et Isolde* de Wagner (Scala de Milan). Il signe la dramaturgie de *Platée* de Rameau pour la mise en scène de Mariame Clément (Opéra du Rhin). Il a codirigé avec Georges Banu un ouvrage consacré à Patrice Chéreau, « *J'y arriverai un jour* » (Actes Sud, 2009). Il a publié plusieurs articles consacrés à Racine, Haendel ou Wagner.

Il est également professeur de théâtre à l'Ecole de Danse de l'Opéra National de Paris.

A la Comédie-Française, il met en scène *La Critique de l'Ecole des femmes* au Studio Théâtre en 2011, *Le Misanthrope* de Molière en 2015 à Richelieu et *Le Petit Maître Corrigé* de Marivaux en 2017. A l'Opéra, il monte *La Didone* de Cavalli que dirige William Christie au Théâtre de Caen, au Grand Théâtre du Luxembourg et au Théâtre des Champs-Élysées, signe la dramaturgie de *La Source* (chorégraphie de Jean-Guillaume Bart) pour le ballet de l'Opéra National de Paris. En 2016, il met en scène *Mitridate*, sous la direction d'Emmanuel Haïm, au Théâtre des Champs Elysées.

Avec la Compagnie des Petits Champs, qu'il codirige avec Daniel San Pedro depuis 2010, il met en scène *L'Épreuve* de Marivaux. Il collabore à la mise en scène de *Yerma* de Daniel San Pedro et interprète le rôle du Fiancé dans *Noces de Sang*, mis en scène par Daniel San Pedro. Il met en scène *Monsieur de Pourceaugnac*, comédie-ballet de Molière et Lully avec William Christie (Les Arts Florissants). Il écrit également *Le Voyage en Uruguay* mis en scène par Daniel San Pedro.

Il joue dans *Les Cahiers de Nijinski* mis en scène par Daniel San Pedro et Brigitte Lefèvre au Théâtre national de Chaillot. Il joue également dans *Les Damnés*, adaptation du film de Visconti mise en scène par Ivo van Hove dans la Cour d'Honneur du Palais des Papes pour le Festival d'Avignon 2016 et repris à la Comédie-Française.

En 2017, il met en scène *Le Pays Lointain* de Jean- Luc Lagarce, création de la Compagnie des Petits Champs au Théâtre National de Strasbourg, et *L'Eveil du Printemps* de Wedekind à la Comédie-Française. En 2020, sa mise en scène *Une des dernières soirées de Carnaval* de Goldoni reçoit le Grand Prix Théâtre du Syndicat de la Critique.

### **Présentation de la compagnie des Petits Champs**

La Compagnie des Petits Champs a été créée le 10 mai 2010 par Clément Hervieu-Léger et Daniel San Pedro. À la fois comédiens et metteurs en scène, ils ont souhaité, parallèlement à leurs carrières individuelles, se doter d'une structure juridique et artistique leur permettant de réunir autour d'eux une équipe constituée de personnalités rencontrées au gré des spectacles auxquels ils ont participé ces dernières années, avec l'objectif de s'engager ensemble dans un projet théâtral permettant d'articuler pratique scénique, réflexion esthétique et ancrage territoriale.

Ce projet de compagnie s'est accompagné de la volonté d'aménager un lieu de répétition, d'exposition, et de pratique artistique dans une ancienne étable réhabilitée. La Compagnie des Petits Champs, dont le nom évoque aussi bien les paysages bocagers que les riches heures de Port-Royal, est en effet installée à Beaumontel dans l'Eure, au cœur d'une région agricole particulièrement dynamique. Si le lieu de cette installation s'est imposé à la compagnie eu égard à des attaches familiales et affectives, le choix de se développer en zone rurale relève lui d'une volonté profonde de faire se confronter deux mondes dont les images et les règles peuvent sembler antinomiques : le théâtre et la campagne. Cette confrontation ne veut pas être un échange à sens unique. Il ne s'agit pas de venir porter la « bonne culture », comme on porterait la « bonne parole », à un public supposé dépourvu d'attentes propres. Il s'agit au contraire d'organiser un véritable espace d'interaction avec des effets patents sur le public comme sur les artistes.

Au public, la Compagnie des Petits Champs, en partenariat avec les structures départementales et régionales existantes, souhaite offrir une proposition culturelle de qualité tout en développant une véritable proximité entre les spectateurs et les artistes. Ce n'est que dans cette proximité, qui peut prendre des formes diverses (rencontres, répétitions ouvertes, pratique en ateliers, petites formes etc.) que l'on peut espérer fidéliser un public disposé à la compréhension critique et à l'appropriation des réalisations scéniques les plus exigeantes. Aux artistes, la compagnie entend leur proposer une pratique du terrain et un cadre de travail différents, loin de certaines contraintes urbaines, afin que chacun d'entre eux puisse réinterroger son propre rapport au travail et à la création.

Un lieu de répétition, d'exposition et de pratiques artistiques pluridisciplinaire a ainsi été aménagé dans une ancienne étable réhabilitée. L'Etable, qui n'est pas destinée à être un lieu de diffusion, a pour vocation d'être un véritable lieu de création et de formation, favorisant les échanges entre les artistes en résidence et la population locale.

Les spectacles de la Compagnie des Petits Champs :

- *L'Épreuve* – Marivaux / Mise en scène : Clément Hervieu-Léger

Création 2012 – 70 représentations en France et à l'Étranger

- *Yerma* – Federico Garcia Lorca / Mise en scène : Daniel San Pedro

Création 2013 – 60 représentations – Reprise au Théâtre 13 à Paris en septembre 2014

- *Le Voyage en Uruguay* – Clément Hervieu-Léger / Mise en scène : Daniel San Pedro

Création 2014 – 90 représentations en France et à l'Étranger – Reprise au Théâtre du Lucernaire à Paris en septembre 2016

- *Noces de Sang* – Federico Garcia Lorca / Mise en scène : Daniel San Pedro

Création 2015 – 20 représentations

- *Monsieur de Pourceaugnac* – Molière et Lully / Mise en scène : Clément Hervieu-Léger

Création 2015 – 70 représentations en France et à l'Étranger – Reprise au Théâtre des Bouffes du Nord en juin 2016

- *Le pays lointain* – Lagarce / Mise en scène : Clément Hervieu-Léger

Création 2017 – 51 représentations en France – Reprise au Théâtre de l'Odéon en avril 2019

- *Ziryab* – Mise en scène : Daniel San Pedro

Création 2018 à Casablanca – 19 représentations en France et à l'Étranger

- *Une des dernières soirées de Carnaval* – Goldoni / Mise en scène : Clément Hervieu-Léger

Création 2019 – 53 représentations en France avec une série au Théâtre des Bouffes du Nord en novembre 2019

- *Andando* – Mise en scène : Daniel San Pedro

Création 2020 – 41 représentations avec une avec une série au Théâtre des Bouffes du Nord en 2021.

### **Louis Berthélémy** *Alexei Nikolaïtch Beliaev*

Louis Berthélémy découvre le théâtre à 10 ans dans le Nord de la France. À partir de 2012, il joue sous la direction de Bruno Bussagol *Femme, féminin, féminisme : expérience et transmission* et *L'impossible procès* (Brut de béton) puis *Les pêcheurs* avec Alexis Garcia (Cie Art&Tça) et également des rôles à la télévision.



En 2014, à 18 ans, il intègre la Classe Libre du Cours Florent puis, en 2016, le Conservatoire National Supérieur d'Art Dramatique de Paris (CNSAD).

En 2017, il joue sous la direction de Clément Hervieu-Léger de la Comédie-Française dans *Le Pays Lointain* de Jean-Luc Lagarce au Théâtre National de Strasbourg et au Théâtre National de l'Odéon. En 2018, il participe à l'École Nomade du Théâtre du Soleil dirigé par Ariane Mnouchkine à Pondicherry (Inde). En 2019, il joue dans *Une des dernières soirées de Carnaval* de Carlo Goldoni par Clément Hervieu-Léger au Théâtre de Carouge (Suisse) et au Théâtre des Bouffes du Nord.

En 2022, il met en scène *PLOUK(S)* au Théâtre du Soleil et *LADY* au Théâtre Élisabéthain d'Hardelot. Il joue dans *Ophélie Tournante* par Emmanuel Pic à l'Etoile du Nord, *You Will love me* par François Gardeil au Théâtre Élisabéthain d'Hardelot, *Le Voyage de ma vie* par Daniel San Pedro au Théâtre Rawabet au Caire (Égypte) et dans *Un mois à la campagne* de Tourgueniev par Clément Hervieu Léger au Théâtre des Célestins et à l'Athénée Louis Juvet. En 2023, il jouera dans l'adaptation d'*On achève bien les chevaux* de Horace McCoy avec le Ballet du Rhin.

Récemment, on peut le voir à la TV et au cinéma dans *Les petits meurtres* d'Agatha Christie de Nicolas Picard Dreyfus, dans *Chœur de rockers* de Luc Bricault et Ida Techer, dans la série *HPI* et dans la mini-série *OUSSEKINE* d'Antoine Chevrollier sur Disney+.

### **Clémence Boué** *Natalia Petrovna*

Formée au conservatoire du Xème arrondissement de Paris, Clémence a travaillé au théâtre avec Brigitte Jacques (*Angels in America*), JL Tardieu et Georges Wilson (*Don Juan*), N. Thibault (*Dissonances, Après la Pluie, Le Sang, Turandot, L'Heureux stratagème, Une demande en mariage*), Thierry Lavat (*La Crapaud, Prosper et George*), L. Serrano (*Mille francs de récompense, Le Dragon, Kvetch*), Didier Bezace et D. Loubatière (*Jacob Jacob*) et à l'écran avec Philippe de



Broca, Claude Miller, P. Dewolf, JD Robert, David Oelhoffen, O. Nakache et E. Toledano, Martin Bourboulon,...

Depuis 2010, Clémence collabore aux activités de la Compagnie des Petits Champs et a travaillé sous la direction de Clément Hervieu-Léger dans *Monsieur de Pourceaugnac*, *Le Petit Maître corrigé* (lecture Louvre), *Le Pays lointain* et *Une des dernières soirées de carnaval*. Elle fera partie de la distribution d'*On achève bien les chevaux* adapté par C. Hervieu-Léger, D. San Pedro et B. Bouché en 2023.

### **Jean-Noël Brouté** *Athanase Ivanovitch Bolchintsov*

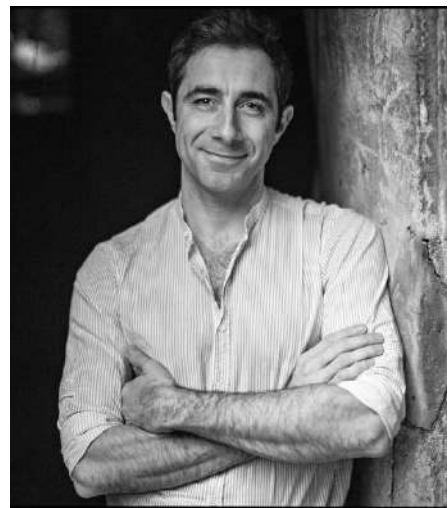
Il fait pendant deux ans l'école des Beaux-Arts de Versailles, puis prend des cours de théâtre. Il suit ensuite pendant deux ans les cours du conservatoire de Versailles et rejoint la classe libre du Cours Florent avec F. Florent

Il débute sur les planches sous la direction du metteur en scène suisse Benno Besson, compagnon de route de Bertolt Brecht, qui monte la pièce *Mille Francs de récompense* d'après l'œuvre de Victor Hugo.

Il commence sa carrière au cinéma en 1984 avec *Souvenirs, Souvenirs*, de Ariel Zeitoun. Il est notamment connu pour ses rôles dans les films de Bruno Podalydès : il joue Otto Gazin dans *Dieu seul me voit* (Versailles-Chantiers) en 1998, l'ami d'Albert Jeanjean. Il joue aussi Sainclair, le second de Joseph Rouletabille dans *Le Mystère de la chambre jaune* en 2003 et *Le Parfum de la dame en noir* en 2005.

### **Stéphane Facco** *Mikhaïl Alexandritch Rakitine*

C'est en 2013 que Stéphane Facco rejoint la Compagnie des petits-champs, dans *Yerma*, mis en scène par Daniel San Pedro. Sous la direction de Clément Hervieu-Léger, il jouera ensuite dans *Monsieur de Pourceaugnac* et *Une des dernières soirées de carnaval*, créés aux Bouffes du Nord, ainsi que dans *Le voyage de ma vie*, récemment créé au Caire, par Daniel San Pedro. Il a également joué dans plusieurs spectacles de Jacques Nichet, avec le Collectif Drao qu'il codirige, Ladislav Chollat, Mélanie Laurent, Guillaume Ravoire,... et plus récemment pour Zabou Breitman ou Alexandra Badéa, avec qui il crée en janvier dernier *Thiaroye* au théâtre de la Colline et prochainement *Celle qui regarde le monde*, aux Plateaux Sauvages. Il tourne par ailleurs, pour A. Garceau, Y. Calbérac, L. Delpias, J-D Verhaeghe,... et sur les scènes lyriques avec F. Negrin et L. Pelly, ou actuellement dans *Molière et ses musiques*, pour les Arts Florissants.



**Isabelle Gardien** *Anna Semionovna Islaiëva*

Formée au cours d'Yves Pignot puis au Conservatoire National Supérieur d'Art Dramatique, Isabelle Gardien est devenue Sociétaire de la Comédie Française et a joué les plus grands auteurs du répertoire classique et contemporain. Elle a également chanté dans *La vie parisienne* d'Offenbach et crée son propre spectacle musical : *Berlin-Paris-New York*.



Depuis son départ en 2011, elle participe à de nombreuses productions théâtrales. Elle a notamment interprété Madame Jourdain du *Bourgeois Gentilhomme* mis en scène par Denis Podalydès et a rejoint la Compagnie des Petits Champs pour *Une des dernière soirée de carnaval* de Goldoni mis en scène par Clément Hervieu-Léger. Elle a dirigé une classe au Cours Florent pendant 5 ans. Elle double depuis 1996 les actrices Cate Blanchett, Emily Watson, Julian Moore.

**Juliette Léger** *Véra Alexandrovna*



Juliette Léger intègre l'Ecole Supérieure d'Art Dramatique, l'ESAD, en septembre 2009. Elle y travaille notamment avec Jean-Claude Cotillard, Cécile Pauthe, et Galin Stoev. C'est là qu'elle fait la connaissance de Timothée Lerolle avec lequel elle collabore depuis (*India Song* de Duras, *Tristesse animal noir* d'Anja Hilling, *La fuite en avant*).

Elle est assistante à la mise en scène de Clément Hervieu-Léger sur *La Critique de l'École des femmes* de Molière, créée au Studio Théâtre de la Comédie Française en 2011, et *Le Misanthrope* de Molière, créé à la Comédie Française en 2014.

En tant que comédienne, elle joue en 2012 au Théâtre National de La Colline, sous la direction de Laurent Gutmann (*Nouvelles Vagues* de Ronan Chéneau). De 2012 à 2014, dans *La sorcière du placard aux balais* de P. Gripari, adapté et mis en scène par Mathilde Delahaye.

Depuis, elle travaille principalement avec la Compagnie des petits champs, basée en Normandie, au sein de laquelle elle joue sous la direction de Daniel San Pedro (*Yerma* de F. Garcia Lorca) et Clément Hervieu-Léger (*Mr de Pourceaugnac* de Molière et *Une des dernières soirées de Carnaval* de Carlo Goldoni, *Place de la république* de C. Hervieu-Léger) dans des productions qui ont tournées notamment au Théâtre de Bouffes du Nord, mais aussi en Espagne, en Suisse et en Chine.

Avec cette compagnie, elle participe également au projet de transmission en tant qu'intervenante au sein du réseau LA BONDE, foyer d'accueil d'enfants placés par l'ASE.

À Paris, elle fait partie de la CieD911 au sein de laquelle elle monte en 2016 *Les Nuits Blanches*, d'après Dostoïevski. Et en 2018, *Près du cœur sauvage -Variation I*, d'après les nouvelles de l'autrice brésilienne Clarice Lispector, spectacle musical dans lequel elle joue également.

Depuis 2020, elle travaille aussi avec la Cie du 4 septembre, dirigée par Aymeline Alix, dont la première création a vu le jour au Volcan, scène nationale du Havre, et sera au TQI en janvier 2022 (*Presque égal à*, de Jonas Hassen Khemiri).

### **Guillaume Ravoire** *Arkady Serguïeitch Islaïev*

Formé au Conservatoire National Supérieur d'Art Dramatique de Paris, il travaille aux côtés d'Alain Françon, Dominique Valadié, Sandy Ouvrier, Gérard Desarthe, Guillaume Gallienne.

Depuis 2010 il a travaillé avec Pierre Hoden (*La vie de Galilée*), Krystian Lupa (*Salle D'attente*), Julie Duclos (*Fragments d'un discours amoureux*), Fabrice Melquiot (*Tarzan Boy*), Benoit Giros (*Au jour le jour, Renoir 1939*), Clément Carabédian (*Les Accapareurs*), Karl Eberhard (*Le Café*), Nicolas Le Bricquir (*Denali*)...



Il travaille étroitement avec La Compagnie des Petits Champs, comme assistant à la mise en scène et comme acteur, jouant Molière, Lorca, Lagarce, Goldoni.

### **Mireille Roussel** *Lizaveta Bogdanovna*



Dès sa sortie du Conservatoire National Supérieur D'Art Dramatique, Mireille Roussel travaille avec Philippe Adrien dans *Grand Peur et Misère du III Reich*. Elle travaille ensuite avec Ludovic Lagarde dans plusieurs spectacles, du *Petit Monde de Georges Courteline* en 1993 au *Cercle de Craie Caucasien* en 2000, puis avec Nabil El Azan, Célie Pauthe, Jean-Pierre Baro... Au cinéma, elle entretient des fidélités avec Laurent Achard et Siegrid Alnoy. Elle tourne aussi avec Pascal Rabaté, Brigitte Sy et Paul Vecchiali.

En collaboration avec Ricardo Munoz, elle écrit *Majorette !* Seule en scène qu'ils créent en 2010 à la Comédie de Reims.

C'est la première fois qu'elle travaille sous la direction de Clément Hervieu-Léger.

**Daniel San Pedro** *Ignace Ilitch Chpiguelski*

Daniel San Pedro est comédien et metteur en scène.

Depuis 2010, il codirige avec Clément Hervieu-Léger la Compagnie des Petits Champs.

Il joue dans plus de 35 spectacles sous la direction de Clément Hervieu-Léger, Ladislav Chollat, Denis Podalydès, Jean Luc Revol, Wajdi Mouawad, Guillaume Ravoire, Philippe Calvario, Gildas Bourdet, Marcel Marechal, Fabrice Melquiot, Laurent Serrano, Gregory Baquet, Jean Luc Palies, Gaël Rabas...



**Alban Sauv ,** *cr ateur lumi res*



N  en 1974, Alban Sauv  fait toute sa formation de cr ateur lumi res au th  tre de Beauvais, c'est en ces lieux qu'il fit la rencontre de Ladislav Chollat.

C'est apr s avoir travaill  ensemble dans un climat de confiance, qu'il lui confia sa premi re cr ation lumi re : *3 semaines apr s le Paradis* d'Isra el Horovitz avec Daniel San Pedro. De cette rencontre est na t un rapport de complicit , qui est   l'origine d'une trentaine de cr ations tel qu'*Harold et Maude*, *l'Ouest Solitaire*, *Une heure de tranquillit *, *La station Champbaudet*, *Le p re*, *Les cartes du pouvoir*, *Momo*, *Le fils* et bien d'autres dont *Oliver Twist* le Musical.

Dans sa carri re, il a pu aussi d couvrir des horizons diff rents en travaillant avec d'autres metteurs en sc ne (Cl ment Hervieu-L ger, Daniel San Pedro, Ivan Calb rac ...) ou sur des projets diff rents tel que danse, concert, op ra...

**Caroline de Vivaise,** *cr atrice costumes*

Partageant ses activit s entre cin ma, op ra et th  tre, Caroline de Vivaise participe   plus d'une soixantaine de films avec notamment Claude Berri, Andr  T chin , Beno t Jacquot, Jacques Audiard, Peter Bogdanovich, Raoul Ruiz, G rard Mordillat, Andrzej Zulawski, Nicolas Saada, Valeria Bruni Tedeschi, Bertrand Tavernier, Guillaume Gallienne et Patrice Ch reau...

Elle a re u le C sar des meilleurs costumes   trois reprises, pour *Germinal* en 2003, *Gabrielle* en 2005 et *La Princesse de Montpensier* en 2011.





À l'opéra, elle travaille aux côtés d'Arnaud Petit, Raoul Ruiz, Vincent Huguet, Patrice Chéreau, Clément Hervieu-Léger (*La Didone* de Cavalli, *Mitridate, re di Ponto* de Mozart, *Les Éclairs* de Philippe Hersant) au Festival d'Aix en Provence, à l'Opéra de Paris, au Staatsoper de Berlin et de Vienne, à Amsterdam, au Metropolitan de New York, à la Scala...

Au théâtre, elle collabore avec Bruno Bayen, Louis Do de Lencquesaing, Daniel San Pedro, John Malkovich, Thierry de Peretti, Patrice Chéreau, Arnaud Desplechin, et Clément Hervieu-Léger pour *L'Épreuve* et *Le Petit-Maître corrigé* de Marivaux, *La Critique de l'École des femmes*, *Le Misanthrope* et *Monsieur de Pourceaugnac* de Molière, *Le Pays Lointain* de Lagarce, *L'Éveil du Printemps* de Frank Wedekind, *Une des dernières soirées de carnaval* de Carlo Goldoni jusqu'à *La Cerisaie* d'Anton Tchekhov en 2021.

### **Jean-Luc Ristord, régisseur son**

Jean-Luc Ristord a exercé comme régisseur son à l'Opéra de Paris, la Salle Favart puis à la Comédie Française. Parallèlement, il conçoit des designs sonores pour l'agence de scénographie NezHaut et le plasticien Bernard Roué.

Pour la Compagnie des Petits Champs il réalise les univers sonores de *l'Épreuve* de Marivaux, *Monsieur de Pourceaugnac* de Molière, *Le pays lointain* de JL Lagarce, *Une des dernières soirées de carnaval* de C Goldoni et récemment *Un mois à la campagne* de Tourgueniev mis en scène par Clément Hervieu Léger. De *Yerma*, *Noces de sang*, *Andando* de Federico Garcia Lorca mis en scène par Daniel San Pedro.



Il participe à la création de *Home* de David Storey mise en scène de Gérard Desarthe avec lequel il avait déjà collaboré pour *Ashes to Ashes* d'Harold Pinter avec Carole Bouquet au Théâtre de l'Œuvre et pour *Les Estivants* de Gorki à la salle Richelieu.

A la Comédie-Française, il accompagne de ses environnements sonores les comédiens de la troupe dans leurs projets de lectures et de mises en scène, plus particulièrement Véronique Vella pour deux adaptations de nouvelles de Marcel Aymé *Le Loup et Le Cerf* et *Le Chien* au studio théâtre et diffusées à la radio. Ainsi qu'Éric Ruf à l'occasion de la création de *Peer Gynt* d'Ibsen au Grand-Palais, de *Vie du grand Don Quichotte et du gros Sancho d'Antonio* da Silva puis *Roméo et Juliette* de Shakespeare à la Salle Richelieu.

Depuis 2011, il est créateur son pour les mises en scène de Clément Hervieu-Léger à la Comédie Française (*La critique de l'école des femmes*, *Le Misanthrope* de Molière, *Le Petit Maître Corrigé* de Marivaux, *L'éveil du printemps* de F. Wedekind, *La Cerisaie* d'A. Tchekhov). Il crée de nombreuses bandes son, travaillant au côté de Roger Planchon, Daniel Mesguich, Jean-Louis Benoit, Matthias Langhoff, Muriel Mayette-Holtz, Jacques Lassalle, Katharina Thalbach. Jean Luc Ristord est Chevalier des arts et des lettres.